



naše značka
5002714181
vyřizuje
Jana Duchková
datum
16.11.2022

Petra Vojtíšková
Nádražní 67
28151 Velký Osek

Věc:

Mariánské Lázně- ulice Tomášková a Šafaříkova - BEZ DRENÁŽE/TRATIVODU

K.ú. - p.č.: Úšovice

Stavebník: Petra Vojtíšková , Nádražní 67 , 28151 Velký Osek

Účel stanoviska: Povolení stavby - stavební režim (ÚR+SP)

GasNet, s.r.o., jako provozovatel distribuční soustavy (PDS) a technické infrastruktury, zastoupený GasNet Služby, s.r.o., vydává toto stanovisko:

UPOZORNĚNÍ: Vaše stavba byla zařazena do režimu se zvýšeným dozorem nad stavební činností v ochranném a bezpečnostním pásmu PZ. Důkladně se prosím seznamte s obsahem stanoviska, proveďte oznámení o zahájení stavební činnosti, objednejte si vytyčení a postupujte podle pokynů uvedených ve stanovisku. Společnost GasNet s.r.o. požaduje přizvat ke kontrole provedení stavební činnosti a zda nedošlo k poškození majetku společnosti. Pokud nedojde ke splnění těchto povinností bude společnost GasNet s.r.o. nucena zahájit řízení o narušení ochranného pásma PZ a nebude souhlasit s užíváním Vaší stavby.

V ZÁJMOVÉM ÚZEMÍ STAVBY SE NACHÁZÍ TATO PLYNÁRENSKÁ ZAŘÍZENÍ A PLYNOVODNÍ PŘÍPOJKY (dále PZ):

- NTL plynovody OCEL
- NTL plynovodní přípojky

Ochranné pásmo STL a NTL plynovodů a přípojek je v zastavěném území obce 1 m na obě strany od potrubí. Ochranné pásmo slouží k zajištění bezpečného a spolehlivého provozu plynárenského zařízení.

V ochranném pásmu plynovodů a přípojek budou veškeré práce prováděny výhradně ručním způsobem. Veškeré stavební práce musí být vykonávány tak, aby v žádném případě nenarušily bezpečný provoz uvedených plynárenských zařízení a plynovodních přípojek.

Na základě předložené situace byl předán informační zakres (poskytnutý zakres sítí je pouze ORIENTAČNÍ).

Pro realizaci stavby stanovujeme tyto podmínky:

Toto stanovisko se NEVZTAHUJE na výstavbu DRENÁŽE/TRATIVODU (nebylo odsouhlaseno tímto stanoviskem).

- K plynovému zařízení umístit těleso komunikace (povrchů) v souladu s ČSN 73 6005, tab. B1.
- Zemní práce nesmí být prováděny do větší hloubky než 40 cm nad povrchem stávajícího plynárenského zařízení a

GasNet Služby, s.r.o.

Plynárenská 499/1 · Zábřovice · 602 00 Brno · T 555 90 10 10 · www.gasnet.cz

IČ: 27935311 · DIČ: CZ27935311

Zápis do obchodního rejstříku: Krajský soud v Brně, sp. zn. C 57165, dne 26. 7. 2007

Certificate of incorporation: Regional Court in Brno, ref. number C 57165, on 26th July 2007

Zákaznická linka GasNet 555 90 10 10, info@gasnet.cz, www.gasnet.cz

plynovodních přípojek (dále jen PZ).

- Konstrukci vozovky/chodníků (konstrukci jejího/jeho zpevněného povrchu) je nutné přizpůsobit reálné hodnotě krytí PZ.
- požadujeme chránit PZ před mechanickým poškozením při pojíždění betonovými panely, popř. ocelovými plechy o tloušťce min. 3 cm.
- PZ nesmí zůstat obnaženo, mimo aktivně prováděné práce v jeho blízkosti
- Dopravní značení musí být umístěno od stávajícího PZ v minimální vzdálenosti 1 m.
- Při vysazování stromů a okrasných dřevin požadujeme dodržet od stávajícího PZ vzdálenost minimálně 2 m na obě strany.
- V případě, že nebude možné dodržet krytí PZ dle ČSN 73 6005 (min. krytí) a maximální krytí 1,5m, bude nutné provést přeložku těchto PZ tak, aby bylo dosaženo požadovaného krytí. Tyto práce budou provedeny v souladu se zákonem č. 458/2000 Sb. v platném znění jako přeložka plynárenského zařízení na náklady investora.
- Po odtěžení stávající konstrukce bude podstatně sníženo krytí stávajícího PZ. Proto je vyloučeno použití těžké mechanizace (zejména válců s trny, zemních fréz atd.) přímo nad potrubím. Při provádění prací je třeba věnovat zvýšenou pozornost a opatrnost u míst s odbočkami, kde navrtávací odbočkový T-kus vyčnívá nad vlastní porubí a mohlo by dojít k jeho odtržení. Dále je třeba ověřit polohu přípojek, které jsou nad vlastním potrubím PZ a navíc zpravidla uloženy kolmo na plynovod (tím i komunikaci-povrch).

Nové uliční vpusti (UV) musí být umístěny v minimální vzdálenosti 0,5 m od obrysu stávajícího PZ.

- požadujeme dodržet minimální odstupovou vzdálenost 500 mm mezi povrchy PZ a betonovým základem žlabů

Všechny osvětlovací body (lampy) budou umístěny od PZ v minimální vzdálenosti 1 m od okraje plynového potrubí, měřeno kolmo na obrys plynového potrubí.

Vzdálenost vnější hrany betonového základu stožáru od líce PZ musí být minimálně 500 mm.

Hloubku základu stožáru nutno určit tak, aby stabilita stožáru zůstala zachována i při odkrytí sousedního PZ.

- Křížení a souběh zemních (silových) kabelů s NTL PZ musí být v souladu s ČSN 73 6005, tab. 1 a 2.

- Úhel křížení PZ se zemním (silovým) vedením bude 90°, nelze-li tento úhel v odůvodněných případech dodržet, může být úhel křížení menší, nejméně však 60°.

- nejmenší svislá vzdálenost při křížení zemních (silových) kabelů, včetně chrániček zemních (silových) kabelů, s NTL PZ bude min. 100 mm – silový kabel do 1kV, 10kV, 35kV

- nejmenší vodorovná vzdálenost při souběhu zemních (silových) kabelů, včetně chrániček zemních (silových) kabelů, s NTL PZ bude min. 400 mm

Při křížení silových kabelů s PZ bude kabel v místě křížení uložen výhradně do betonové tvárnice chráničky nebo korýtky. Křížení bude kolmé. Přesah betonové chráničky u PZ musí být minimálně do vzdálenosti 1 m na obě strany PZ. Mezi betonovou chráničkou a PZ musí být ztuhlá vrstva písku. Odstupová vzdálenost obrysu chráničky od obrysu PZ bude provedena v souladu s ČSN 736005.

- K souběhu zemnicí sítě s PZ může dojít v minimální vzdálenosti 600 mm.

- Křížení a souběh kanalizace s PZ musí být v souladu s ČSN 73 6005, tab. 1 a 2.

- Obrysy kanalizačních šachet budou umístěny minimálně 500 mm od obrysu PZ.

- Nejmenší vodorovná vzdálenost při souběhu stokového (kanalizačního) potrubí s PZ bude min. 1000 mm.

VEŠKERÉ TECHNOLOGICKÉ PRVKY (OBJEKTY), ČERPACÍ JÍMKY, VÝSTUPNÍ OBJEKTY, HORSKÉ VPUSTI, SORPČNÍ VPUSTI, VÝUSTNÍ OBJEKTY, VSAKOVACÍ TUNELY, VSAKOVACÍ RÝHY, ČOV, ČERPACÍ STANICE, ČERPACÍ ŠACHTY, PŘEČERPÁVACÍ STANICE, SBĚRNÉ STUDNY, VSAKOVACÍ JÁMY, ARMATURNÍ ŠACHTY, USAZOVACÍ ŠACHTY, AKUMULAČNÍ BOXY, RETENČNÍ NÁDRŽE, VSAKOVACÍ OBJEKTY, ORL, VSAKOVACÍ BOXY, RETENČNÍ BOXY apod. MUSÍ BÝT VZDÁLENY OD OBRYSU STÁVAJÍCÍHO PZ min. 1 m, měřeno kolmo na půdorysný obrys potrubí.

- Při křížení PZ z materiálu OCEL bude na náklady GasNet Služby, s.r.o. provedena diagnostika stavu potrubí (bude upřesněno na místě stavby).

- Při křížení PZ z materiálu PE bude provedena kontrola funkčnosti signalizačního vodiče.

- Pokud realizace stavby vyvolá výškovou nebo směrovou úpravu trasy PZ, bude toto posuzováno jako přeložka. Náklady budou hrazeny investorem stavby.

- V ochranném pásmu PZ nebudou umístovány žádné nadzemní stavby, základy přístřešků, stožárů, sloupů, informačních tabulí, opěrných zdí, pilířů, rozvaděčů, sloupků, kamenných stupňů, staveb, budov, propustů, mobiliáře, oplocení, zábradlí, svodidel, schodů, palisád atd. (patky, podezdívky, betonové základy apod.) musí být vzdáleny od obrysu PZ min. 1 metr (musí být respektováno ochranné pásmo dle zákona č. 458/2000 Sb).

- Při demontáži/odpojování/odstraňování rušeného vedení (podpěrné body, inženýrské sítě, kabely, energetické zařízení, stožáry, pilíře, skříňe, rozvaděče, lampy atd.) požadujeme provádět stavební činnosti v ochranném pásmu PZ výhradně ručním způsobem (tak, aby nedošlo k poškození PZ).

V rozsahu této stavby souhlasíme s povolením stavby dle zákona 183/2006 Sb. ve znění pozdějších předpisů. Tento souhlas platí pro územní řízení, řízení o územním souhlasu, veřejnoprávní smlouvy pro umístění stavby, zjednodušené územní řízení, ohlášení, stavební řízení, společné územní a stavební řízení, vodoprávní řízení, veřejnoprávní smlouvu o provedení stavby nebo oznámení stavebního záměru s certifikátem autorizovaného inspektora.

Pokud se stane stanovisko v době své platnosti součástí rozhodnutí stavebního úřadu (bude citována naše značka stanoviska), prodlužuje se jeho platnost o dobu platnosti rozhodnutí stavebního úřadu.

V zájmovém území se mohou nacházet plynárenská zařízení jiných vlastníků či správců, případně i dlouhodobě nefunkční/neprovozovaná plynárenská zařízení bez dostupných informací o jejich poloze a vlastnictví. Plynárenská zařízení a plynovodní přípojky (dále jen PZ) jsou dle ust. § 2925 zákona č. 89/2012 Sb., občanského zákoníku, provozovány jako zařízení zvláště nebezpečná a z tohoto důvodu jsou chráněna ochranným pásmem dle zákona č. 458/2000 Sb. ve znění pozdějších předpisů.

Rozsah ochranného pásma je stanoven v zákoně 458/2000 Sb. ve znění pozdějších předpisů.

Stavební činnosti je možné realizovat pouze při dodržení podmínek stanovených v tomto stanovisku. Nebudou-li tyto podmínky dodrženy, budou stavební činnosti považovány dle § 68 zákona č. 458/2000 Sb. ve znění pozdějších předpisů za činnost bez našeho předchozího souhlasu. Při každé změně projektu nebo stavby (zejména trasy navrhovaných inženýrských sítí) je nutné požádat o nové stanovisko k této změně.

Nedodržení podmínek uvedených v tomto stanovisku zakládá odpovědnost stavebníka za vzniklé škody.

Za stavební činnosti se pro účely tohoto stanoviska považují všechny činnosti prováděné v ochranném pásmu PZ (tzn. bezvýkopové technologie a terénní úpravy) a činnosti mimo ochranné pásmo, pokud by takové činnosti mohly ohrozit bezpečnost a spolehlivost PZ (např. trhací práce, sesuvy půdy, vibrace, apod.).

Případné zřizování stavenišť, skladování materiálů, stavebních strojů apod. bude realizováno mimo ochranné pásmo PZ (není-li ve stanovisku uvedeno jinak).

Při použití nákladních vozidel, stavebních strojů a mechanismů požadujeme zabezpečit případný přejezd přes PZ uložením betonových panelů v místě přejezdu PZ.

PŘI REALIZACI STAVBY BUDOU DODRŽENY TYTO PODMÍNKY PRO PROVÁDĚNÍ STAVEBNÍ ČINNOSTI:

(1) Před zahájením stavební činnosti bude provedeno vytyčení trasy a přesné určení uložení PZ. Vytyčení trasy provede příslušná regionální oblast ZDARMA. Formulář a kontakt naleznete na <https://www.gasnet.cz/cs/ds-vytyceni-pz/>, lze využít QR kód, který je uveden v tomto stanovisku. Při podání žádosti uvede žadatel naši značku (číslo jednací) uvedenou v úvodu tohoto stanoviska a sdělí termín zahájení a ukončení stavby. O provedeném vytyčení trasy bude sepsán protokol. Přesné určení uložení PZ (sondou) je povinen provést stavebník na svůj náklad.

BEZ VYTYČENÍ TRASY A PŘESNÉHO URČENÍ ULOŽENÍ PZ STAVEBNÍKEM NESMÍ BÝT VLASTNÍ STAVEBNÍ ČINNOST ZAHÁJENA. VYTYČENÍ POVAŽUJEME ZA ZAHÁJENÍ STAVEBNÍ ČINNOSTI V OCHRANNÉM A BEZPEČNOSTNÍM PÁSMU PZ. PROTOKOL O VYTYČENÍ MÁ PLATNOST 2 MĚSÍCE.

(2) Stavebník je povinen stavebnímu podnikateli prokazatelně předat kopii tohoto stanoviska. Převzetí kopie stvrdí stavební podnikatel stavebníkovi svým podpisem a zápisem do stavebního deníku. Pracovníci provádějící stavební činnosti budou prokazatelně seznámeni s polohou PZ, rozsahem ochranného pásma a těmito podmínkami.

(3) Bude dodržena mj. ČSN 73 6005, TPG 702 01, TPG 702 04, TPG 700 03, zákon č. 458/2000 Sb. ve znění pozdějších předpisů, případně další předpisy související s uvedenou stavbou.

(4) Při provádění stavební činnosti v ochranném pásmu PZ vč. přesného určení uložení PZ je stavebník povinen učinit taková opatření, aby nedošlo k poškození PZ nebo ovlivnění jejich bezpečnosti a spolehlivosti provozu. Nebude použito nevhodného nářadí, zemina bude těžena pouze ručně bez použití pneumatických, elektrických, bateriových a motorových nářadí.

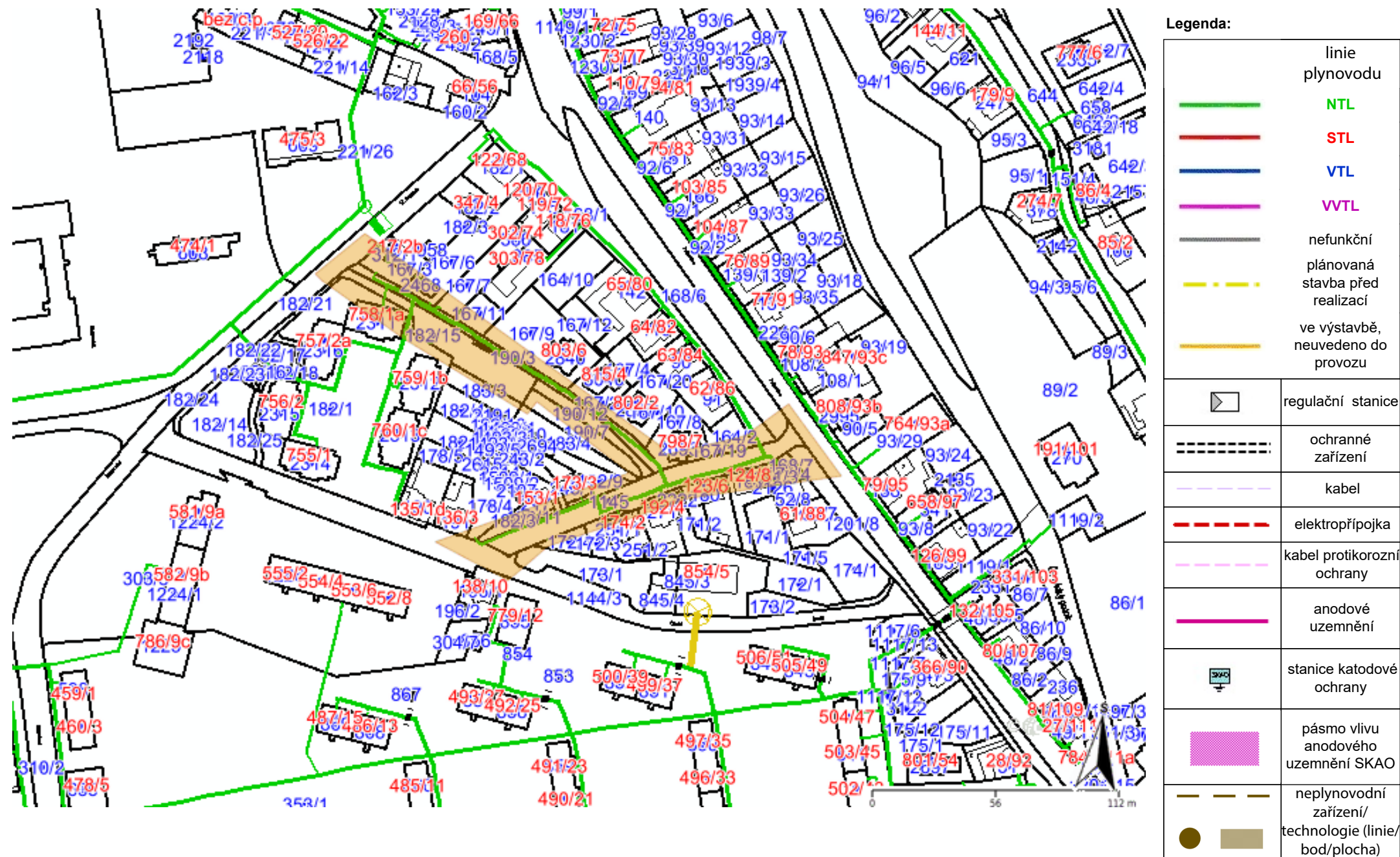
(5) V případě použití bezvýkopových technologií (např. protlaku) bude před zahájením stavební činnosti provedeno úplné obnažení PZ v místě křížení na náklady stavebníka. Technologie musí být navržena tak, aby v místě křížení nebo souběhu s PZ byl dostatečný stranový nebo výškový odstup od PZ, který zajistí nepoškození PZ během prací a to s ohledem na použitou bezvýkopovou technologii a všechny její účinky na okolní terén. V případě, že nemůže být tato podmínka dodržena, nesmí být použita bezvýkopová technologie.

(6) Odkrytá PZ budou v průběhu nebo při přerušení stavební činnosti řádně zabezpečena proti jejich poškození.

(7) Poklopy uzávěrů a ostatních armatur na PZ, vč. hlavních uzávěrů plynu (HUP) na odběrném plynovém zařízení udržovat

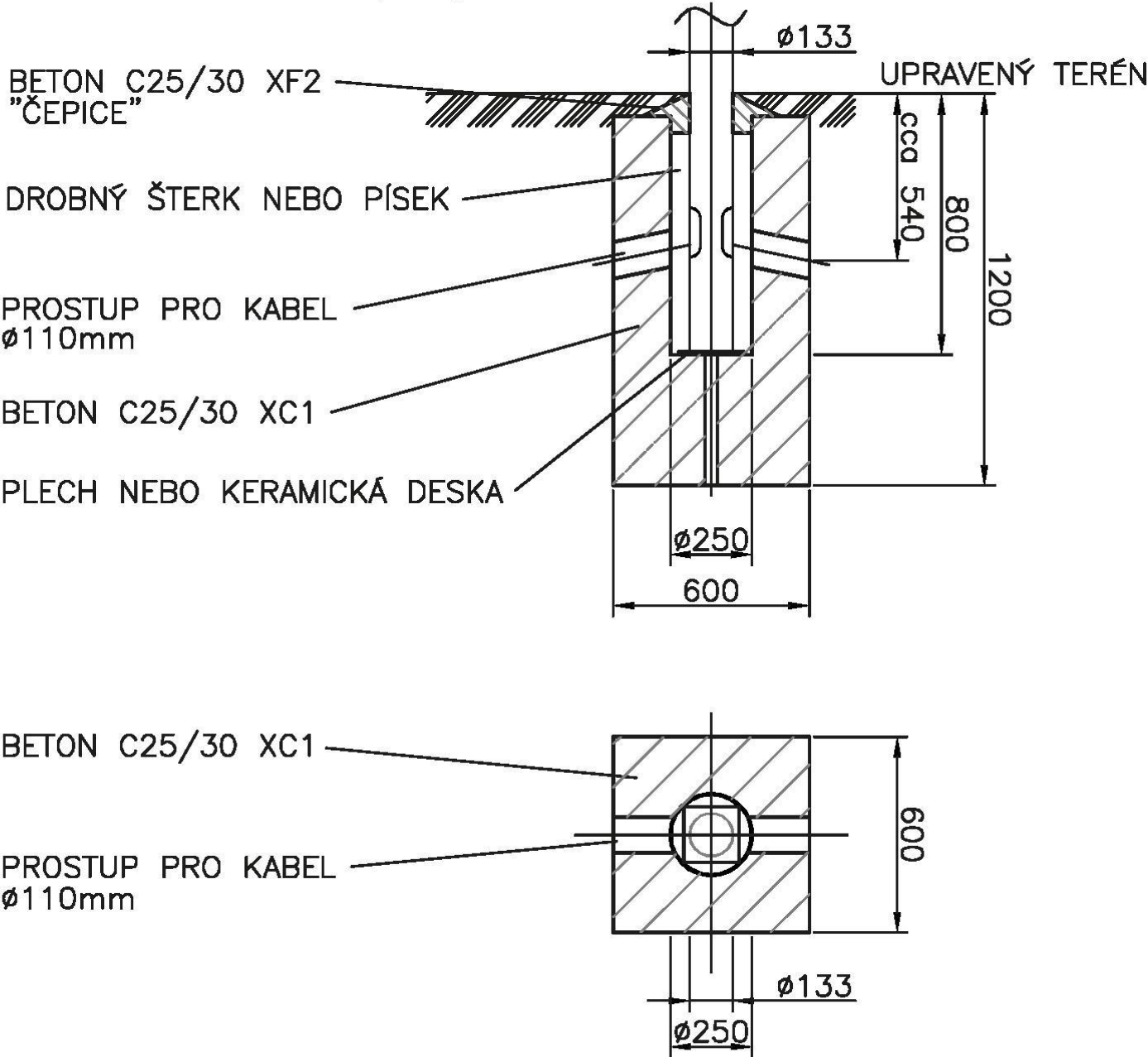
Příloha: Orientační záznam plynárenského zařízení. Tato příloha je nedílnou součástí stanoviska č. 5002714181 ze dne 16.11.2022.

Provozovatel DS: GasNet, s.r.o.; Stavebník: Petra Vojtíšková, Nádražní 67, 28151 Velký Osek. K.ú.: Úšovice.





POUZDROVÝ ZÁKLAD PRO SADOVÝ STOŽÁR VÝŠKY 5,0m (5,8/5,0/0,8)
ø133/89/60mm BEZ VÝLOŽNÍKU



OCHRANA PŘED ÚRAZEM ELEKTRICKÝM PROUDEM DLE ČSN 332000-4-41 ed.2

- samočinným odpojením do zdroje v síti TN-C-S
- hlavním pospojováním

SOUSTAVA NAPĚTÍ

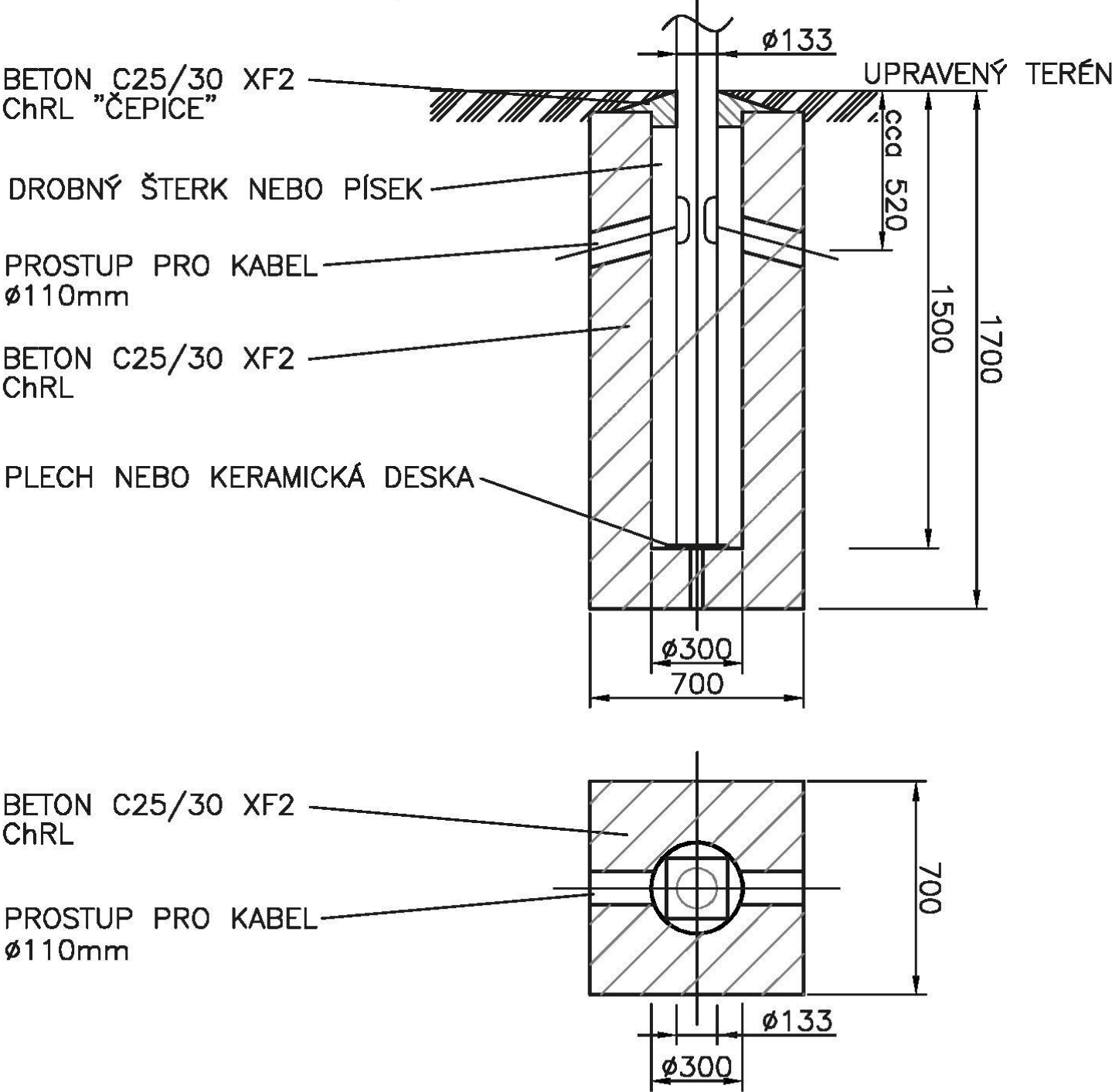
3+PEN, AC 50Hz, 3x230/400V, síť TN-C-S

POZOR!!!
TRASY PODZEMNÍCH VEDENÍ INŽENÝRSKÝCH SÍTÍ JSOU ZAKRESLENY POUZE ORIENTAČNĚ,
PŘED ZAČÁTKEM ZEMNÍCH PRACÍ JE TŘEBA TYTO SÍTĚ VYTYČIT (PO DOMLUVĚ S JEJICH SPRÁVCÍ)!

Souřadnicový systém JTSK, Výškový systém Bpv

ARTENDR® ARTENDR s.r.o. Nádražní 67 281 51 Velký Osek	Kraj:	Karlovarský	Číslo paré:	
	K.ú.:	Úšovice [691607]		
	Objednatel:	Město Mariánské Lázně	Formát: A4	
	Akce:	Ulice Tomáškova a Šafaříkova, Mariánské Lázně	Stupeň: DSP	
Vypracoval: Tomáš Kroupa	Datum: Únor 2022			
Zodpovídá: Ing. Jan Chyba	Měřítko: 1:25			
	Výkres:	Kód: D.1.4		Č.V.: 3
	Základ pro sadový stožár VO bez výložníku			

POUZDROVÝ ZÁKLAD PRO SILNIČNÍ STOŽÁR CELKOVÉ DÉLKY 6,7m
NADZEMNÍ ČÁST 5,2m, PODZEMNÍ ČÁST 1,5m
Ø133/89mm S VÝLOŽNÍKEM



OCHRANA PŘED ÚRAZEM ELEKTRICKÝM PROUDEM DLE ČSN 332000-4-41 ed.2

- samočinným odpojením do zdroje v síti TN-C-S
- hlavním pospojováním

SOUSTAVA NAPĚTÍ

3+PEN, AC 50Hz, 3x230/400V, síť TN-C-S

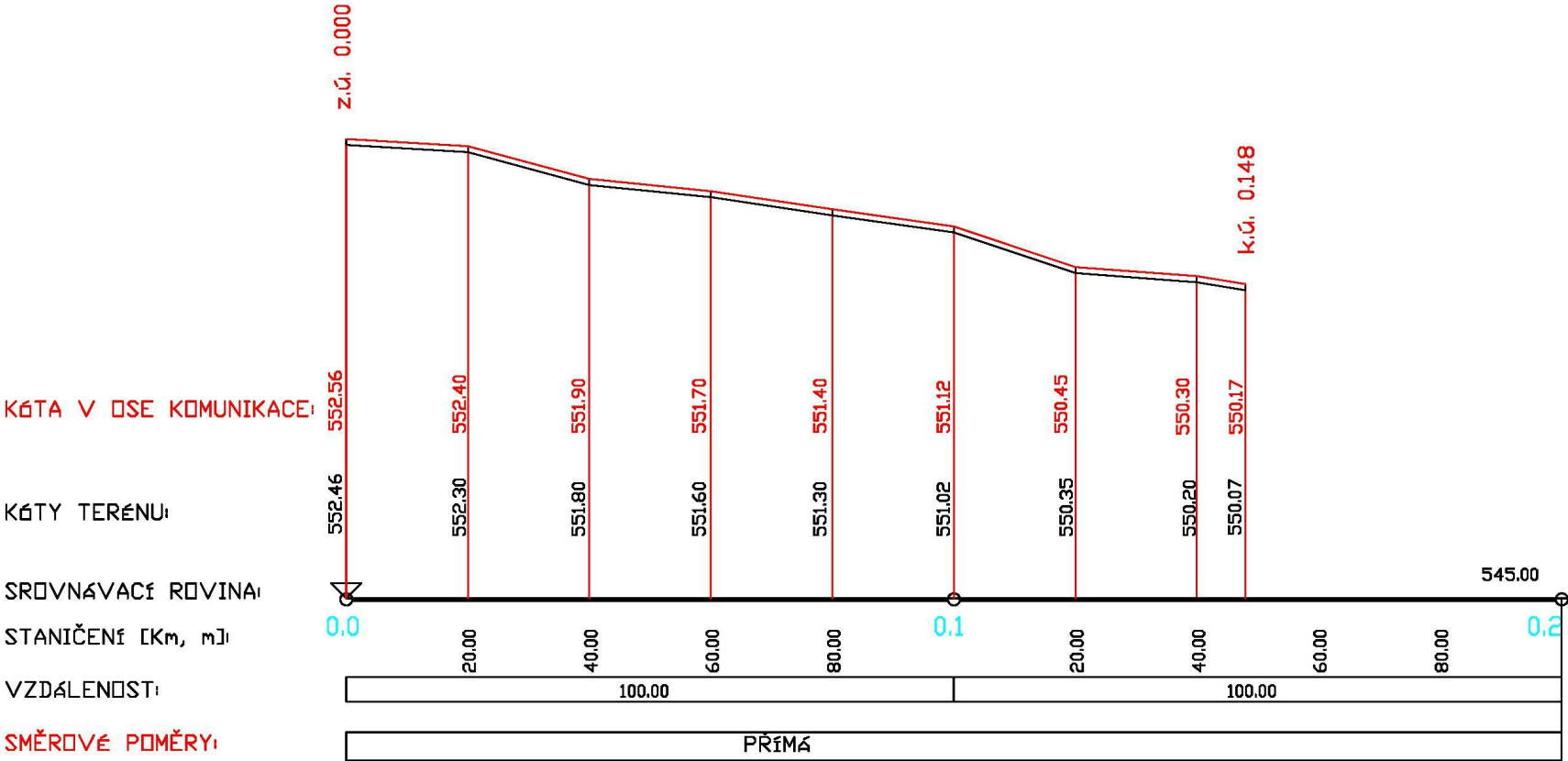
POZOR!!!
TRASY PODZEMNÍCH VEDENÍ INŽENÝRSKÝCH SÍTÍ JSOU ZAKRESLENY POUZE ORIENTAČNĚ,
PŘED ZAČÁTKEM ZEMNÍCH PRACÍ JE TŘEBA TYTO SÍTĚ VYTYČIT (PO DOMLUVĚ S JEJICH SPRÁVCÍ)!

Souřadnicový systém JTSK, Výškový systém Bpv

ARTENDR® ARTENDR s.r.o. Nádražní 67 281 51 Velký Osek	Kraj:	Karlovarský	Číslo paré:		
	K.ú.:	Úšovice [691607]			
	Objednatel:	Město Mariánské Lázně	Formát: A4		
	Akce:	Ulice Tomáškova a Šafaříkova, Mariánské Lázně	Stupeň: DSP		
Vypracoval: Tomáš Kroupa	Datum: Únor 2022				
Zodpovídá: Ing. Jan Chyba	Měřítko: 1:25				
	Výkres:	Základ pro silniční stožár VO s výložníkem		Kód: D.1.4	Č.V.: 2

Provozovatel DS: GasNet, s.r.o.; Stavebník: Petra Vojtišková , Nádražní 67 , 28151 Velký Osek. K.ú.: Úšovice.

KATASTRÁLNÍ ÚZEMÍ	Úšovice[691607]
OKRES	Cheb
KRAJ	Karlovarský



Souřadnicový systém JTSK, Výškový systém Bpv

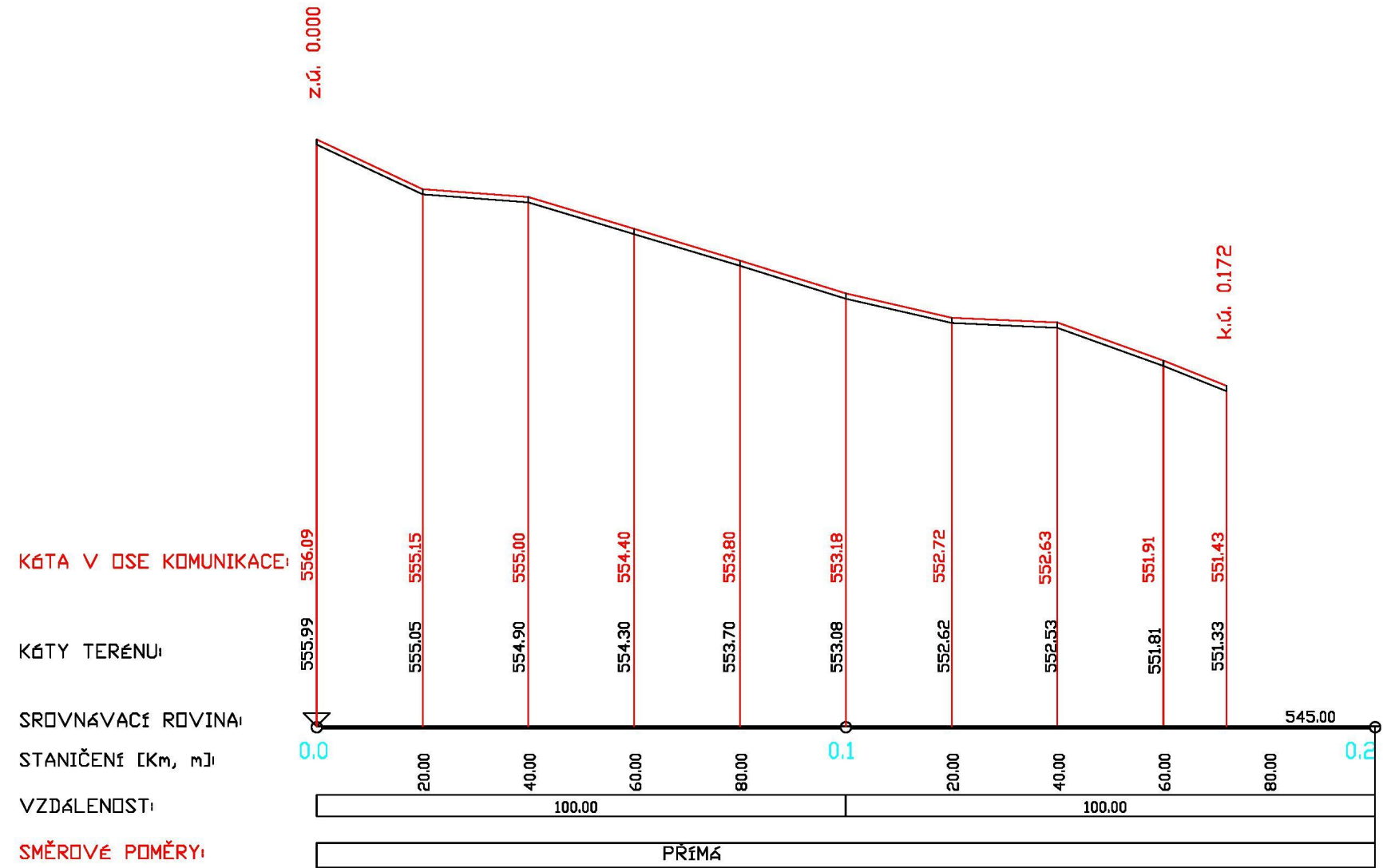
ARTENDR ARTENDR s.r.o. Nádražní 67 281 51 Velký Osek	Kraj:	Karlovarský	Číslo paré:	
	K.ú.:	Úšovice [691607]		
	Objednatel:	Město Mariánské Lázně	Formát:	A3
	Akce:	Ulice Tomáškova a Šafaříkova, Mariánské Lázně	Stupeň:	DSP
Vypracoval: Benjamin Erben	Výkres:		Datum:	09/2/2022
Zodpovídá: Ing. Jan Chyba			Měřítko:	1:100, 1:1000
	Podélný profil úseku B		Kód:	Č.V.:
			D.1.1	5

Provozovatel DS: GasNet, s.r.o.; Stavebník: Petra Vojtišková , Nádražní 67 , 28151 Velký Osek. K.ú.: Úšovice.

KATASTRÁLNÍ ÚZEMÍ:Úšovice[691607]

OKRES:Cheb

KRAJ:Karlovarský



Souřadnicový systém JTSK, Výškový systém Bpv

<div>ARTENDR®</div> <div>ARTENDR s.r.o. Nádražní 67 281 51 Velký Osek</div>	Kraj: Karlovarský K.ú.: Úšovice [691607]	Číslo paré:	
	Objednatel: Město Mariánské Lázně	Formát: A3	
	Akce: Ulice Tomášková a Šafaříkova, Mariánské Lázně	Stupeň: DSP	
		Datum: 09/2/2022	
Vypracoval: Benjamin Erben	Výkres: Podélný profil úseku A	Měřítko: 1:100, 1:1000	
Zodpovídá: Ing. Jan Chyba		Kód: D.1.1	Č.V.: 4

